

# Toetsingskader voor initiatiefnemers met windenergieinitiatieven

gemeente Oost Gelre

versie 18/12/20

## 1. Inleiding

Voor u ligt het kader voor beoordeling en toetsing van initiatieven voor windturbines in de gemeente Oost Gelre. Dit toetsingskader is gebaseerd op de beleidsnota 'Beleid installaties opwekking hernieuwbare energie Oost Gelre', BügelHajema, 19/12/18 en 'Handreiking voor initiatiefnemers windenergieprojecten', Pondera consult, 24/6/19.

Met dit stuk kan de behandelend ambtenaar een pre-principeverzoek beoordelen op inhoud en proces.

### 1.1 Doel gemeente

De gemeente wil in 2030 energieneutraal zijn. In de energiemix die is opgenomen in de Regionale Uitvoeringsagenda Achterhoek (2016) zijn hiervoor 16 windturbines van 3 MW opgenomen.

In het Uitvoeringsprogramma voor grootschalige hernieuwbare energieopwekking (vastgesteld december 2018) zijn als eerste 'grote stap' één of enkele windturbines opgenomen.

### 1.2 Uitgangspunten gemeente

De gemeente gaat voor kwaliteit, waarbij kwaliteit o.a. inhoudt: met oog voor het landschap. Voor alle grootschalige installaties (zon, wind, biomassa) gelden de uitgangspunten:

- Draagvlak: 'initiatiefnemer in gesprek met betrokkenen'; door het gesprek met betrokkenen aan te gaan, verifieert een initiatiefnemer altijd wat betrokkenen belangrijk vinden en houdt hij/zij zo goed mogelijk rekening daarmee (verdeling communicatie bij wind overeenkomstig gedragscode NWEA)
- Financiële participatie: de mogelijkheid voor bewoners en bedrijven om te delen in revenuen (bij wind geldt gedragscode NWEA)
- Landschappelijke inpassing: installaties zorgvuldig inpassen. Bij de uitwerking van de landschappelijke inpassing werken vanuit de kenmerken van het betrokken landschapstype. Vanwege de omvang van windturbines en de impact hiervan op het landschap, wordt niet zozeer gesproken over landschappelijke inpassing, maar over landschapsversterking. Deze versterking vindt bij voorkeur plaats in het omringende landschap, maar kan ook op andere locaties binnen de gemeente plaatsvinden. Versterking is een zodanige vormgeving en inpassing dat deze optimaal is afgestemd op bestaande dan wel nog te ontwikkelen ruimtelijke, natuurlijke en cultuurhistorische landschapskwaliteiten.
- Economie: inzet regionale bedrijven bij realisatie van installaties

De gemeente heeft uitnodigend beleid voor installaties voor grootschalige opwekking van energie. Een uitnodigend beleid betekent dat het initiatief uitgaat van de markt, bijvoorbeeld grondeigenaren of ontwikkelaars. Wij stellen informatie beschikbaar en gaan in gesprek met potentiële initiatiefnemers die binnen de kaders van ons beleid met een initiatief komen. Wij geven daarbij op voorhand geen concrete locaties aan voor de plaatsing van windturbines, maar verwijzen naar de kaart.

## 2. Ruimtelijk afwegingskader windturbines >80 m ashoogte

Een initiatief voor windturbine(s) voldoet aan de volgende uitgangspunten:

Toetsingscriterium	Voldoet?: ja / nee of: Voldoende onderbouwd?: ja / nee
1. Locaties uitsluitend mogelijk op de witte plekken op de kaart 'Verkenning Oost Gelre', Pondera Consult, 15/2/2019 (bijlage 1), gebied onder de laagvliegroute uitgezonderd	Voldoet?: ja / nee
<p>2. Aandacht voor landschap<sup>1</sup> en beleving door in het ontwerp rekening te houden met en een onderbouwing te geven van:</p> <ul style="list-style-type: none"> <li>a. de ruimtelijke kenmerken en cultuurhistorische achtergrond van het landschap</li> <li>b. de opstelling van de windturbine(s) in het landschap</li> <li>c. de situering en vorm van de windturbine(s)</li> <li>d. de effecten van de windturbine(s) voor het landschap laten zien door visualisatie (de beleving van maat, schaal en inrichting in het landschap)</li> <li>e. de visuele interferentie met nabij gelegen windturbines (indien van toepassing);</li> <li>f. de bijdrage van het plan aan kwaliteitsverbetering van het landschap</li> </ul> <p><i>Bron: 'Handreiking voor initiatiefnemers windenergieprojecten – verdiepingsslag beleidsnota hernieuwbare energie', 24 juni 2019, Pondera consult</i></p> <p><i>Aandachtspunt: initiatiefnemer en gemeente stemmen vooraf af over de instandhouding van (delen van) de landschappelijke inpassing indien de exploitatie van de windturbine(s) eindigt.</i></p>	Voldoende onderbouwd?: ja / nee
3. Installaties zoveel mogelijk opnemen in de voet van de turbine <i>Bron: eindpresentatie 'Route naar... Oost Gelre 2030 energieneutraal', Bugel Hajema</i>	Voldoet?: ja / nee
4. Eén type en één hoogte windturbine <i>Bron: eindpresentatie 'Route naar... Oost Gelre 2030 energieneutraal', Bugel Hajema</i>	Voldoet?: ja / nee
5. Bij voorkeur meerdere windturbines op één locatie om versnippering te voorkomen. Een solitaire windturbine is niet onmogelijk, maar meerdere windturbines op dezelfde plek prevaleren boven een solitaire windturbine in een gebied met potentie voor meer windturbines <i>Bron: 'Handreiking voor initiatiefnemers windenergieprojecten – verdiepingsslag beleidsnota hernieuwbare energie', 24 juni 2019, Pondera consult</i>	Voldoet?: ja / nee
6. Met maatwerk (zoals woningen bij de inrichting van het windpark betrekken) kan er op een locatie meer mogelijk zijn dan op basis van de analysekaart lijkt. De initiatiefnemer moet dit aantonen <i>Bron: 'Handreiking voor initiatiefnemers windenergieprojecten – verdiepingsslag beleidsnota hernieuwbare energie', 24 juni 2019, Pondera consult</i>	Voldoende onderbouwd?: ja / nee

Toetsingscriterium	Voldoet?: ja / nee of: Voldoende onderbouwd?: ja / nee
<p>7. Het combineren van windturbines met andere intensieve functies kan de beleving van een gebied ondersteunen. Mogelijke combinaties zijn: met infrastructuur (wegen en railverbindingen), met regionale bedrijventerreinen en met agrarische productielandschappen.</p> <p><i>Bron: 'Handreiking voor initiatiefnemers windenergieprojecten – verdiepingsslag beleidsnota hernieuwbare energie', 24 juni 2019, Pondera consult</i></p>	Voldoende onderbouwd?: ja / nee
<p>8. Capaciteit:</p> <ol style="list-style-type: none"> <li>voorkeur voor locaties met meerdere windturbines om versnippering zo veel mogelijk te voorkomen;</li> <li>locaties met beperkte capaciteit vragen automatisch dus meer onderbouwing voor wat betreft de (andere) aandachtspunten en uitgangspunten en (eventueel) maatwerk voor extra capaciteit</li> </ol> <p><i>Bron: 'Handreiking voor initiatiefnemers windenergieprojecten – verdiepingsslag beleidsnota hernieuwbare energie', 24 juni 2019, Pondera consult</i></p>	
<p>9. Haalbaarheid:</p> <p>Nader inzicht in de haalbaarheid van de locatie (verder inzoomen), waaronder:</p> <ol style="list-style-type: none"> <li>netaansluiting;</li> <li>grondposities en bijbehorende afspraken;</li> <li>ruimtelijke inpassing: aandacht voor o.a. Gelders Natuur Netwerk (GNN), Natura 2000, Nationaal Landschap, buisleidingen, laagvliegroute Defensie, cultuurhistorische waarden, recreatief gebruik etc.</li> </ol> <p><i>Bron: 'Handreiking voor initiatiefnemers windenergieprojecten – verdiepingsslag beleidsnota hernieuwbare energie', 24 juni 2019, Pondera consult</i></p>	
<p>10. Voor de initiatiefnemer geldt een opruimplicht van de windturbines aan het einde van de exploitatie van de windturbines. Partijen leggen dit privaatrechtelijk vast in de anterieure en/of exploitatieovereenkomst</p>	<p>Initiatiefnemer verklaart schriftelijk de windturbine(s) aan het einde van de exploitatie op te ruimen en cfm. De geldende normen voor afvalverwerking te verwerken?</p> <p>Ja / nee</p>

<sup>1</sup> Met de landschappelijke en ruimtelijke uitgangspunten is aangesloten op de ruimtelijke/landschappelijke kenmerken zoals die ook in de Omgevingsverordening Gelderland in artikel 2.62 worden voorgeschreven: visualisaties van de windparken in samenhang met elkaar kunnen bijvoorbeeld aantonen dat er geen sprake is van visuele interferentie. In het ruimtelijk ontwerp wordt aandacht besteed aan de wijze waarop een turbine reageert of turbines reageren op de schaal, maat en richting van het landschap. Wanneer één of meerdere windturbines worden opgericht in nabijheid van een bestaande windturbine, gaan de turbines visueel interfereren. Bij grote windturbines kan de interferentie op een grote afstand optreden. Bij méér dan één windturbine zijn keuzes in onderlinge afstand, patronen en richting van turbines bepalend voor de mate waarin ruimtelijke kwaliteit wordt bereikt. Beplanting kan ook bijdragen aan de versterking van de landschapsstructuur. De effecten van de ingreep worden vanuit het standpunt van een beschouwer bekeken. Een beschouwer kan zijn: iemand die er in de buurt woont of een automobilist of fietser op een weg in het gebied. En vooral hoe het aanzicht verandert als de beschouwer beweegt in het landschap, in het zicht van de windturbines of het windturbinepark. Verder kan ook het toeristisch en recreatief gebruik van het landschap een rol spelen.

### 3. Afwegingskader proces en communicatie

Voor het proces en de communicatie hanteren we de volgende uitgangspunten:

Toetsingscriterium	Voldoet? Ja / nee Of Voldoende onderbouwd? Ja / nee
<p>De gedragscode NWEA is van toepassing. De initiatiefnemer stelt een participatievoorstel op. Het participatievoorstel beschrijft in een eerste voorstel de (bovenwettelijke) participatiemogelijkheden die worden aangeboden aan de bewoners en de bedrijven en overige belanghebbende in de directe omgeving. Het participatievoorstel gaat in op:</p> <ul style="list-style-type: none"> <li>• proces participatie: informatie, communicatie en consultatie;</li> <li>• project participatie: welke is onder te verdelen naar: <ul style="list-style-type: none"> <li>○ sociale participatie ('social return', gebiedsfonds);</li> <li>○ financiële participatie (vergoeding, aandelen, etc).</li> </ul> </li> </ul> <p>Als minimaal vereiste geldt dat de NWEA gedragscode wordt gevolgd ten aanzien van communicatie en financiële participatie.</p> <p>In de gedragscode is de taakverdeling in de communicatie als volgt:</p> <ol style="list-style-type: none"> <li>a. Beleidscommunicatie: het bevoegd gezag (de gemeente) is primair verantwoordelijk voor de communicatie over haar duurzame energiebeleid, de verantwoording over de plaats en rol van windenergie in dat beleid (nut en noodzaak) en de uitleg en de verantwoording voor de locatiekeuze voor windenergie. Desgevraagd ondersteunen de milieuorganisaties en de initiatiefnemer in de dialoog bij projecten de communicatie over nut en noodzaak van windenergie</li> <li>b. Procescommunicatie: het bevoegd gezag is primair verantwoordelijk voor de communicatie rondom de ruimtelijke procedures. Deze communicatie gebeurt in samenspraak met de initiatiefnemer. Dit wordt bij voorkeur vastgelegd in het participatieplan</li> <li>c. Projectcommunicatie: de initiatiefnemer is primair verantwoordelijk voor de communicatie rondom het project. Initiatiefnemers communiceren proactief met belanghebbenden over de voortgang van het project, beslismomenten en gemaakte keuzes. Wat betreft de nut en noodzaak van windenergie en het grotere maatschappelijke belang van het project, werken alle partijen samen om dit voor het voetlicht te brengen. Waar mogelijk leveren natuur- en milieuorganisaties een bijdrage aan deze communicatie. Initiatiefnemers informeren het bevoegd gezag als het gaat om optimale invulling van hun doelstellingen ten aanzien van windenergie en leveren informatie over het windpark en windenergie in het algemeen ten behoeve van de procescommunicatie.</li> </ol>	<p>Initiatiefnemer verklaart schriftelijk de NWEA gedragscode van toepassing? Ja / nee</p> <p>Initiatiefnemer heeft een schriftelijke onderbouwing aangeleverd van de wijze van invullen van het verkrijgen van draagvlak en de mogelijkheden voor financiële participatie? Ja / nee</p>
<p>2. De gemeente hecht grote waarde aan lokale betrokkenheid bij projecten door bijvoorbeeld betrokkenheid of initiatief vanuit lokale energiecoöperaties of planontwikkeling vanuit het gebied</p>	<p>De initiatiefnemer heeft in zijn verzoek onderbouwd hoe hij lokale betrokkenheid invult? Ja / nee</p>

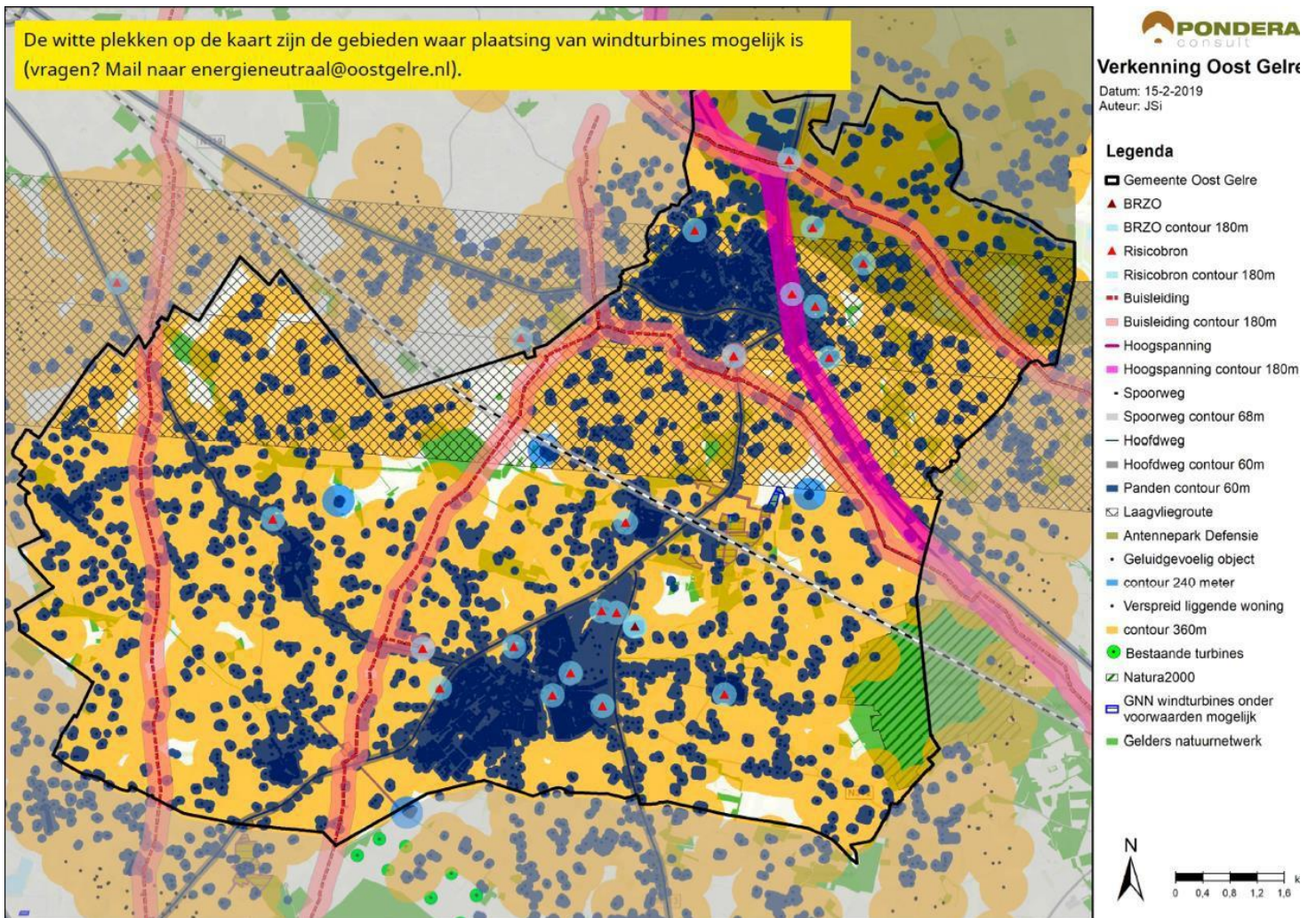
## 4. Proces intake, toetsing en afweging

Zodra er een concreet initiatief is, doorlopen wij – aanvullend op het proces in de Handreiking – onderstaande processtappen. Een concreet initiatief is een door een initiatiefnemer op hoofdlijnen uitgewerkt plan, het zgn. **pre-principeverzoek** om een eerste collegebesluit op de start van de communicatie.

Activiteit (wat?)	Actiehouder (wie?)
<p>De gemeente organiseert een <b>startoverleg</b> met de (lokale) initiatiefnemer. Tijdens dit overleg worden in ieder geval onderstaande punten besproken:</p> <ol style="list-style-type: none"> <li>Betrokken initiatiefnemer: welke partijen zijn betrokken en welke rol hebben zij in het initiatief? Denk hierbij aan lokale partijen zoals energiecoöperaties, grondeigenaren, professionele ontwikkelaars en adviesbureaus;</li> <li>Stand van zaken planvorming: wat is de status van het initiatief? Denk hierbij aan bijvoorbeeld het uitvoeren van een haalbaarheidsonderzoek;</li> <li>Draagvlak: wat is het beeld van de initiatiefnemer van het draagvlak voor dit initiatief? En in welke mate zijn omwonenden en/of overige stakeholders al geïnformeerd over dit initiatief?</li> <li>Rol gemeente: welke (informatie)behoefte is er bij de initiatiefnemer over de rol van de gemeente in deze fase. Denk hierbij aan informatie over gemeentelijk beleid, maar ook aan middelen voor het laten uitvoeren van onderzoeken.</li> </ol>	<p>Eerst initiatiefnemer, daarna met gemeente</p>
<p>2. De gemeente doet een <b>ambtelijke toets</b> van het <b>pre-principeverzoek</b>. Hierbij wordt gekeken naar onderstaande aspecten:</p> <ol style="list-style-type: none"> <li><u>Locatie</u> op basis van (kadastrale) tekening van de beoogde locatie(s) van het windinitiatief met concrete posities van windturbines. Indien nog geen posities bekend zijn, dan afbakening van het (zoek)gebied met indicatie van het aantal beoogde windturbines;</li> <li><u>Haalbaarheid</u> op basis van een haalbaarheidsscan op hoofdlijnen (zie bijlage 2). Deze scan bevat: een beleidsanalyse, in beeld brengen huidige situatie en eerste analyse van relevante (milieu)aspecten (zoals geluid, slagschaduw, externe veiligheid, natuur, cultuurhistorie en archeologie, landschappelijk beeld, maar ook beoogd opgesteld vermogen, situering windturbines en elektriciteitsopbrengst). Ook worden de aansluitmogelijkheden op het netwerk beschreven (incl. overleg netbeheerder). De haalbaarheidsscan geeft ook inzicht in aandachtspunten en onderzoeksvraagstukken voor het (eventuele) vervolproces.</li> <li><u>Proces participatie</u> op basis van een concept participatievoorstel van de initiatiefnemer (informatie, communicatie en consultatie; zie bijlage 2). Als minimaal vereiste geldt de NWEA-gedragscode voor communicatie en financiële participatie;</li> <li><u>Project participatie</u> op basis van een conceptvoorstel voor sociale (bijv. een gebiedsfonds) en financiële participatie (bijv. vergoeding, aandelen) (zie bijlage 2). Als minimaal vereiste geldt de NWEA-gedragscode voor communicatie en financiële participatie;</li> <li><u>Beschikbaarheid van de gronden</u> voor de windturbines zelf alsook voor de ruimte die nodig is voor de landschappelijke inpassing ervan. Kan de initiatiefnemer beschikken over deze gronden?</li> <li><u>Andere initiatieven voor windenergie in de gemeente Oost Gelre dan wel de buurgemeenten</u></li> </ol> <p>Zodra er een verzoek binnenkomt, loopt de behandelend ambtenaar de bovenstaande aspecten langs. Evt. discussiepunten worden in een integraal overleg (met alle vakdisciplines) besproken en uiteindelijk wordt er een conclusie geformuleerd. Het verzoek en de beoordeling gaan vervolgens naar het college. In het collegevoorstel wordt onder de kop Kanttekeningen de input van de verschillende vakdisciplines verwoord. De behandelend ambtenaar zorgt ook dat er een anterieure overeenkomst voor kostenverhaal tot stand komt.</p>	<p>Gemeente</p>

Activiteit (wat?)	Actiehouder (wie?)
3. De uitkomsten van de ambtelijke toets en een voorstel voor de start van de communicatie wordt voorgelegd aan het <b>college van B&amp;W</b> ('go'/'no go' start communicatie). Het college wordt ook gevraagd in te stemmen met de anterieure overeenkomst (intentieovereenkomst) waarin partijen onderling afspraken maken over proces, rolverdeling, planning en kostenverhaal. Kostenverhaal gemeentelijke plankosten moet in deze fase verzekerd worden.	
4. Vanuit de verantwoordelijkheid voor de procescommunicatie <b>informeert de gemeente</b> de omwonenden van een locatie tot een straal van 1,5 km per brief over het initiatief, alsmede de meest voor de hand liggende stakeholders. Daarnaast wordt het initiatief gepubliceerd op de website en op de gemeentepagina in de lokale krant. De straal van 1,5 km is de algemene richtlijn, maar kan per initiatief nader bepaald worden.	Gemeente
5. De initiatiefnemer organiseert een <b>bijeenkomst voor de direct omwonenden</b> om met de omgeving in gesprek te gaan over het initiatief. Het doel van deze bijeenkomst is het vormen van een beeld over het draagvlak van de direct omwonenden. De initiatiefnemer en de gemeente bepalen in overleg de doelgroep voor deze bijeenkomst.	Initiatiefnemer
6. De initiatiefnemer dient een <b>principeverzoek</b> om medewerking aan een windenergieproject in bij de gemeente. Hierin heeft hij de uitkomsten van de beoordeling van zijn eerdere pre-principeverzoek en van de omgevingsdialoog verwerkt. Om een goede beoordeling van de ingediende plannen te kunnen maken moeten de volgende gegevens worden overlegd (hoofdstuk 4, blz. 14 Handreiking): <ul style="list-style-type: none"> <li>a. Begeleidingsbrief met motivatie en: <ul style="list-style-type: none"> <li>i. NAW-gegevens initiatiefnemer;</li> <li>ii. gegevens contactpersoon;</li> <li>iii. korte omschrijving van het initiatief (minimaal: aantal windturbines, beoogde hoogtes)</li> </ul> </li> <li>b. (kadastrale) tekening van de beoogde locatie(s) van het windinitiatief met eventuele posities van windturbines in geval er al concrete posities voor ogen zijn, anders afbakening van het (zoek)gebied met indicatie van het aantal beoogde windturbines;</li> <li>c. haalbaarheidsscan (zie bijlage 2);</li> <li>d. participatievoorstel (zie bijlage 2);</li> <li>e. inzicht in beschikbaarheid gronden.</li> </ul>	Initiatiefnemer
7. De ambtelijke organisatie behandelt het <b>principeverzoek</b> (uitgebreidere herhaling van stap 2, verdiepingsslag) en legt de uitkomsten hiervan ter besluitvorming voor aan het <b>college van B&amp;W</b> .	Gemeente
8. Na een positief principebesluit nodigt de gemeente de aanvrager uit voor een overleg waarin gezamenlijk afspraken worden gemaakt over het <b>vervolgtraject</b> . Afhankelijk van de omvang, aard en ligging van het beoogde project: <ul style="list-style-type: none"> <li>a. moet bepaald worden wie formeel het bevoegd gezag is. Als de provincie formeel bevoegd gezag is dan moet overdracht van bevoegdheid gevraagd worden;</li> <li>b. kan gekozen worden voor een procedure nieuw bestemmingsplan of een afwijking bestemmingsplan omgevingsvergunning om het project uiteindelijk juridisch-planologisch te maken dan wel het passende RO-instrument op grond van de Omgevingswet;</li> <li>c. kan een (vorm)vrije m.e.r. nodig zijn of kan worden gekozen voor het opstellen van een MER.</li> </ul>	Gemeente & initiatiefnemer
9. Vanuit de verantwoordelijkheid voor de procescommunicatie <b>informeert de gemeente</b> de omwonenden van een locatie tot een straal van 1,5 km per brief over het initiatief, alsmede de meest voor de hand liggende stakeholders. Daarnaast wordt het initiatief gepubliceerd op de website en op de gemeentepagina in de lokale krant.	Gemeente
10. De aanvrager stelt een <b>definitief procesparticipatieplan</b> op op basis van de feedback uit de behandeling van het principeverzoek. Hoe de omgevingsdialoog verlopen is, moet een aanvrager vastleggen in een verslag. Dit verslag is uitgebreider naarmate de gekozen vorm van de dialoog dat ook is.	Initiatiefnemer
11. De aanvrager <b>start met de procesparticipatie</b> zoals beschreven in het plan en stemt periodiek met de gemeente af over de stand van zaken en ontvangen feedback.	Initiatiefnemer

# Bijlage 1 Verkenning Oost Gelre



De witte plekken op de kaart zijn de gebieden waar plaatsing van windturbines mogelijk is. Vragen? Mail naar [energieneutraal@oostgelre.nl](mailto:energieneutraal@oostgelre.nl).

## Bijlage 2 blz. 14 uit de Handreiking

### Haalbaarheidsscan

De haalbaarheidsscan<sup>2</sup> geeft een inzicht in de haalbaarheid van het project op basis van een beleidsanalyse, in beeld brengen huidige situatie en eerste analyse van relevante (milieu)aspecten (zoals onder meer geluid, slagschaduw, externe veiligheid, natuur, cultuurhistorie en archeologie, landschappelijk beeld, maar ook beoogd opgesteld vermogen, situering windturbines en elektriciteitsopbrengst). De haalbaarheidsscan geeft ook inzicht in aandachtspunten en onderzoeksvraagstukken voor het (eventuele) vervolgproces.

De volgende zaken maken ook onderdeel uit van de haalbaarheidsscan:

- netaansluiting
- grondposities en bijbehorende afspraken
- ruimtelijke inpassing: aandacht voor o.a. Gelders Natuur Netwerk (GNN), Natura 2000, Nationaal Landschap, buisleidingen, laagvliegrouwe Defensie, cultuurhistorische waarden, recreatief gebruik etc.

### Participatievoorstel

Het participatievoorstel beschrijft in een eerste voorstel de (bovenwettelijke) participatiemogelijkheden die worden aangeboden aan de bewoners en de bedrijven en overige belanghebbende in de directe omgeving. Het participatievoorstel gaat in op:

- proces participatie: informatie, communicatie en consultatie;
- project participatie: welke is onder te verdelen naar:
  - sociale participatie ('social return', gebiedsfonds);
  - financiële participatie (vergoeding, aandelen, etc.).

Als minimaal vereiste geldt dat de NWEA-gedragscode wordt gevolgd ten aanzien van communicatie en financiële participatie.

---

<sup>2</sup> Er wordt van uit gegaan dat in dit stadium nog geen nadere onderzoeken hoeven te worden aangeleverd (zoals geluid- en slagschaduwonderzoek en natuuronderzoek) omdat het om een principeverzoek gaat. De haalbaarheidsscan moet wel inzicht geven in eventuele (te verwachten) effecten. Dit voorkomt dat initiatiefnemers in een relatief vroeg stadium onnodige kosten moeten maken. Bovendien is het uit te voeren onderzoek ook afhankelijk van de procedure die uiteindelijk wordt gevolgd indien er principe instemming aan het initiatief wordt gegeven (bijvoorbeeld het al dan niet voeren van een procedure voor de milieueffectrapportage)